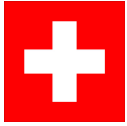


GSAK 201

“Mon GSAK”



Ceci est un guide étape par étape pour vous enseigner comment personnaliser votre GSAK. Les textes soulignés dans ce guide sont des liens vers un site web (anglais). Cliquez sur le texte souligné pour aller directement à ce site web.

Ce guide fait suite à **GSAK 101** et prend pour acquis que vous êtes familier avec les sujets vu dans ce document.

[GSAK 101](#) couvre:

- ❑ Membre premium Geocaching.com
- ❑ Télécharger GSAK
- ❑ Installer GSAK
- ❑ Ouvrir GSAK
- ❑ Charger les données des caches
- ❑ Créer le positionnement de votre maison
- ❑ Allez chercher et charger des requêtes personnelles «Pocket Queries»
- ❑ Voir les informations sur les caches et la vue en écran séparé
- ❑ Classement
- ❑ Sélection des caches et les «Users Flags»
- ❑ Les Filtres
- ❑ Envoyez des points vers votre GPS
- ❑ Exportation

GSAK 201 (ce guide) met le focus sur la personnalisation de GSAK pour en faire un programme qui reflète bien votre type d'utilisation de GSAK et vos préférences personnelles! Il a été fait pour être lu du début à la fin (pas nécessairement en une seule lecture) et chaque section ajoute de l'information à la précédente.

Plusieurs fonctionnalités de GSAK ne sont pas expliquées dans ce guides, pour plus d'informations sur ces fonctions, veuillez consulter le fichier d'aide (dans GSAK, allez dans le menu «Help» et sélectionner ensuite «Contents», ou encore peser sur F1 sur votre clavier).

CHANGER VOTRE “VUE” DANS GSAK

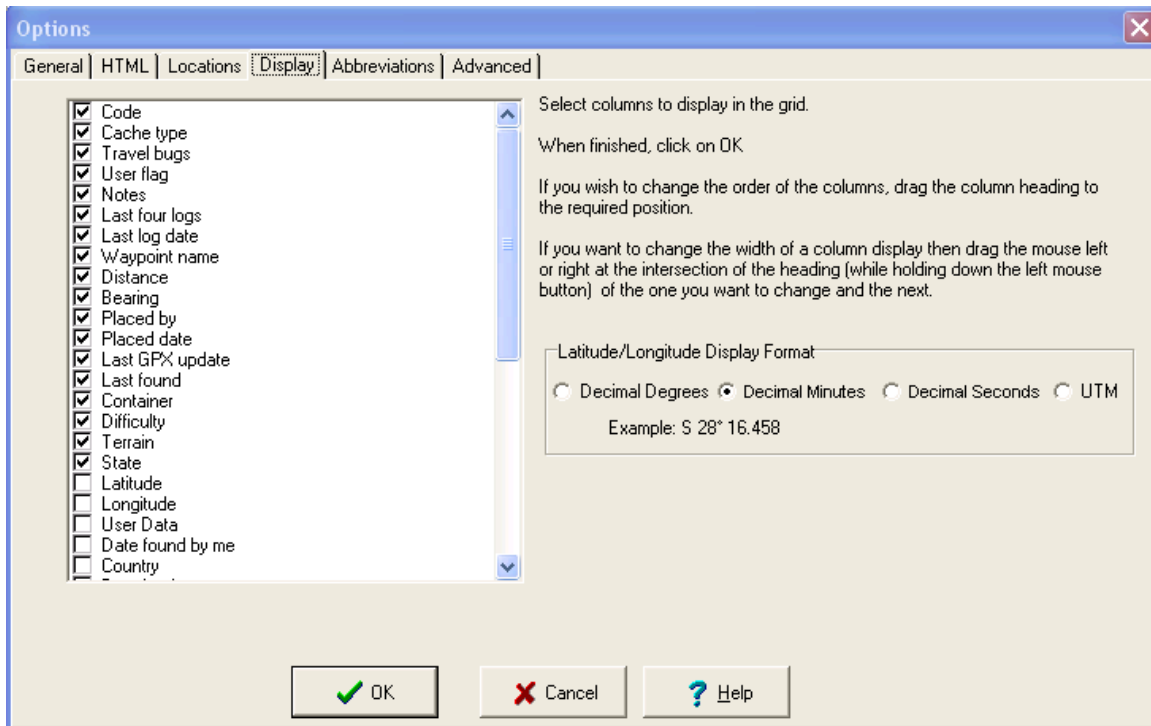
Vous pouvez personnaliser plusieurs éléments de l'affichage de GSAK pour l'adapter à vos besoins et vos préférences personnelles. Cette section discute des modes de personnalisation possible.

Classer les colonnes dans la partie visible:

Vous pouvez modifier les colonnes visible pour afficher celles que vous voulez dans l'ordre ou vous les voulez.. Pour bouger une colonne, il suffit de sélectionner et glisser le titre de la colonne vers une autre position. Disons que vous voulez la colonne «Last Found» (dernière fois trouvée) à coté de celle «Last Log» (dernière fois loguée), cliquez avec le bouton de gauche de votre souris sur le titre de la colonne «Last Found», maintenez le bouton et glissez la colonne vers la direction ou vous la voulez jusqu'à ce qu'elle soit à coté de la colonne «Last Log»; relâcher le bouton de la souris et GSAK va déplacer la colonne «Last Found» là où vous l'avez déposée (à coté de la colonne «Last Log»).

Ajouter ou enlever une colonne:

GSAK a plus de colonne de données que ce qui peut être montré dans la partie visible de l'écran. Vous pouvez ajouter ou enlever des colonnes pour afficher les colonnes que vous utilisez le plus souvent. Pour une description de chacune des colonnes (en anglais) allez dans le menu «Help > Contents > GSAK Main Menu > View > Add/Delete Columns» et cliquez sur la liste des colonnes, ou encore [cliquez ici \(en anglais\)](#) pour l'aide en ligne. Pour ajouter ou enlever une colonne allez à «View > Add/Delete Columns».



Naviguez au travers de la liste des colonnes et sélectionnez les boites correspondantes aux colonnes que vous voulez voir. De même, désélectionnez les colonnes que vous ne voulez pas voir apparaître. Cliquez sur «OK» quand vous avez terminé votre sélection. Ne vous inquiétez pas, les informations dans les colonnes qui ne sont pas affichées sont toujours là, elles sont juste "invisibles". Souvenez-vous, quand vous avez sélectionné les colonnes voulues, vous pouvez toujours déplacer et déposer les colonnes dans l'ordre voulu.

Sauvegarde des Vues:

Je vous entends dire, "J'aimerais avoir des colonnes qui s'affichent quand je sélectionne des caches à trouver, différentes colonnes quand j'imprime le tableau que j'apporte avec moi, et d'autres colonnes qui s'affichent lorsque j'enregistre mes caches à la fin d'une journée de géocaching. N'y a-t-il pas un moyen plus facile que d'ajouter ou d'enlever des colonnes chaque fois?" La réponse, bien sûr, est "Oui!"

Lorsque vous avez choisies les colonnes que vous voulez voir affichées, dans l'ordre que vous désirez, allez à «View > Save Current View». Donnez un nom (ex. "Enregistrer" ou "Imprimer") et cliquez «OK». Veuillez prendre en note que les noms des vues sauvegardées ne peuvent contenir des guillemets (") ou de signes de ponctuation.

Maintenant lorsque vous voulez changer votre vue “Enregistrer”, allez tout simplement au menu «View > Select View» et choisissez la vue que vous désirez. Ou, vous pouvez utiliser la flèche de la section «Views» dans la barre d’outils GSAK.

À présent que vous savez comment sauver et alterner entre les vues avec tout simplement quelques clic de souris, assurez-vous de créer des vues qui rencontrent vos exigences. En passant, vous pouvez modifier une vue sauvée n’importe quand en changeant la vue actuelle (ajouter, enlever ou réarranger les colonnes) et ensuite la sauver de nouveau avec le même nom.

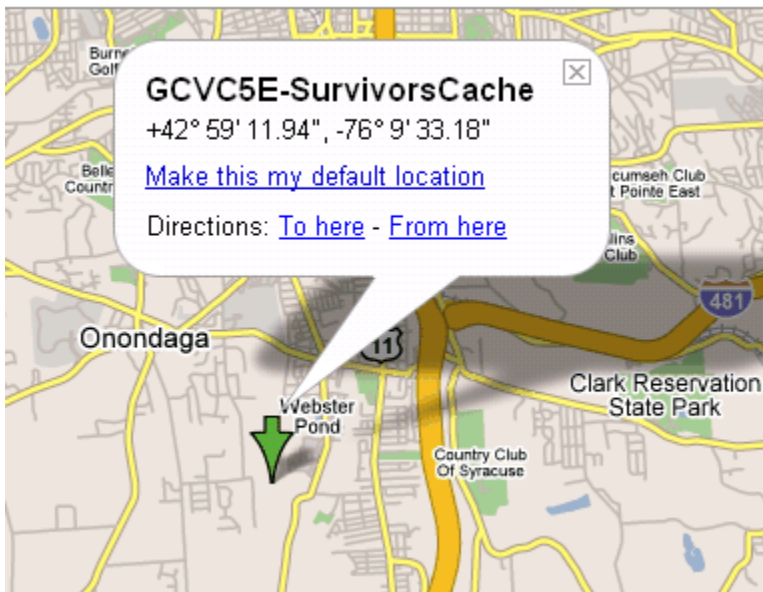
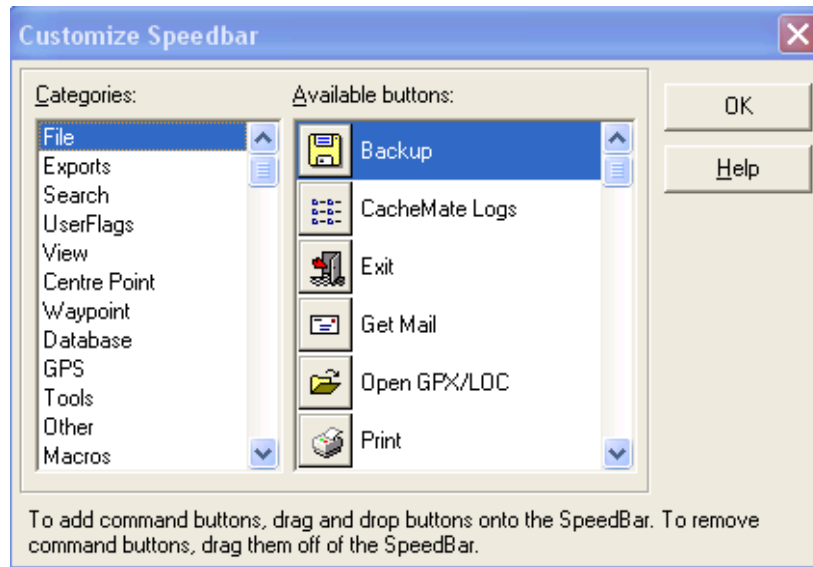
Personnaliser la Barre de lancement rapide :

Les vues ne sont pas les seules choses que vous pouvez personnaliser dans GSAK. La barre de lancement rapide est la section juste en dessous des menus au haut de la fenêtre GSAK, où se trouvent tous les boutons qui vous permettent de faire des choses d’un seul clic.



Vous pouvez personnaliser la barre de lancement rapide en réarrangeant, en rajoutant ou en enlevant des boutons. Commençons par réarranger les boutons. Tout les boutons se retrouvent sur le côté gauche de la barre de lancement rapide – GSAK semble un peu “déséquilibré”. Vous utiliserez beaucoup le bouton filtre et le bouton annulé filtre, donc déplaçons-les à un endroit où ils sont plus faciles à trouver. Cliquez avec la souris de droite sur une section vide de la barre de lancement rapide et choisissez «Customize Tool Buttons».

Maintenant “saisissez” le bouton Filtre (cliquez la souris de gauche et tenir le bouton de la souris) et glissez-le vers la droite. Déposez-le n’importe où dans l’espace vide sur le côté droit de la barre d’outils. Ensuite, saisissez et glissez le bouton "annuler filtre", placez-le à côté du bouton filtre de la barre d’outils. Cliquez «OK» dans la fenêtre de la barre d’outils personnalisée. Voilà! Vos boutons sont maintenant placés de la manière que vous souhaitez les avoir. Maintenant, cliquez la souris de droite sur la barre de lancement rapide et choisissez encore «Customize Tool Buttons». Vous allez remarquer qu’il y a deux sections dans la fenêtre de dialogue «Customize Tool Buttons». La section de gauche contient des catégories qui sont semblables au menu GSAK. La section de droite affiche les boutons disponibles pour chaque catégorie.



Si vous utilisez les cartes Google ou les vues satellites souvent, ne serait-il pas pratique d'avoir un bouton directement sur la barre de lancement rapide qui vous montrerait la cache sélectionnée sur les cartes Google?

Descendez au bas de la section de la fenêtre personnalisée de la barre de lancement rapide et cliquez sur «Custom URL's». Maintenant descendez vers le bas des boutons disponibles et cliquez sur le bouton «Google Maps» («GOO»).

Tenez le bouton de la souris et glissez le bouton «GOO» vers la barre de lancement rapide. Cliquez «OK» dans la fenêtre personnalisée de lancement rapide. Sélectionnez une cache dans le tableau GSAK et cliquez sur le bouton «GOO» dans la barre de lancement rapide et – voilà – une fenêtre internet apparaît et vous montre l'emplacement de cette cache sur la carte Google (en supposant que vous êtes connecté à l'internet).

Cliquez sur la souris de droite sur la barre de lancement rapide et choisissez encore «Customize Tool Buttons». Regardez dans la section catégories pour voir s'il n'y aurait

pas d'autres boutons que vous aimeriez ajouter à la barre de lancement rapide, glissez-les et disposez-les sur la barre de lancement rapide.

Trop de boutons sur la barre de lancement rapide, ou des boutons que vous n'utiliserez jamais? Allez dans le menu «Customize Tool Buttons» et vous n'avez qu'à glisser et déposer ces boutons en-dehors de la barre de lancement rapide. Cela n'engorge plus VOTRE barre de lancement rapide!

Une autre chose avant de poursuivre. L'avant dernière catégorie dans la fenêtre de «Customize Tool Buttons» est «Macros». Si vous cliquez sur cette catégorie, vous verrez une série de boutons étiquetés «All Macros» et «Macro1», «Macro2», etc. Les macros sont des ensembles d'instructions que vous pouvez écrire pour que GSAK exécute une commande d'une certaine manière. Nous n'approfondirons pas les macros dans cette leçon mais, si vous décidez de créer une macro, souvenez-vous que vous pouvez venir ici et associer cette macro à un bouton, la glisser à la barre de lancement rapide et vos instructions personnalisées à GSAK seront accessibles avec un seul clic.

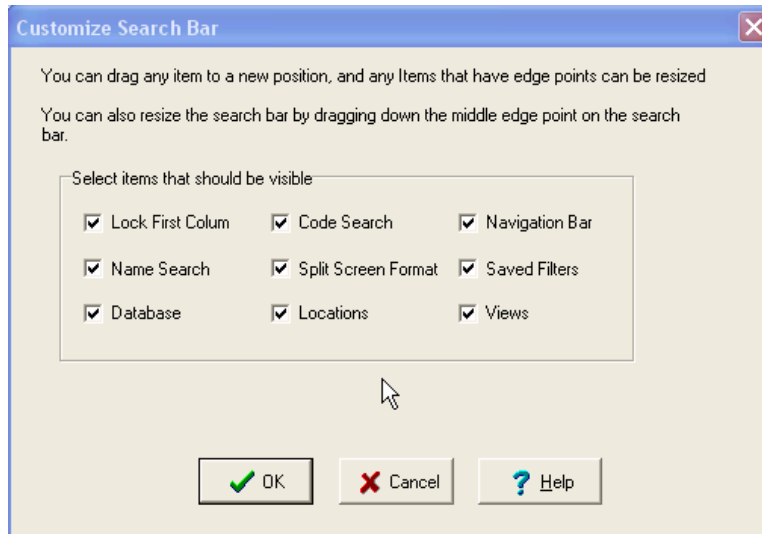
Cliquez «OK» dans la fenêtre de lancement rapide personnalisé et nous allons poursuivre avec le sujet suivant, comment vous pouvez créer “Mon GSAK”.

Personnaliser la Barre de Recherche:

La barre de Recherche est la section sous la barre Rapide et juste au-dessus de la grille GSAK.



Pour personnaliser la barre de Recherche, cliquez la souris de droite sur un espace vide de la barre Rapide et choisissez «Customize Search Bar», une fenêtre de dialogue de barre de Recherche Personnalisée s'ouvrira.



Utilisez cette fenêtre pour sélectionner des items que vous voulez voir sur la barre de Recherche en cochant ou non la case pour chaque item. Vous n'utilisez pas la barre de navigation ? Vous n'avez qu'à ne pas cocher cette case et cliquer «OK» et cet item ne sera plus affiché sur l'écran GSAK.

Comme la fenêtre le mentionne, vous pouvez aussi changer la disposition des items de la barre de Recherche vers un nouvel endroit sur la barre. Vous n'avez qu'à cliquer au milieu d'une boîte (la région blanche) et glissez cette boîte à un nouvel endroit. Vous pouvez aussi redimensionner les items (les rendre plus grands ou plus petits). Pour redimensionner un item, cliquez la souris de gauche sur le carré noir du rebord de ce que vous désirez changer. Si vous voulez rendre la boîte plus grande, mettez le curseur sur le carré noir du centre sur le dessus du cadre et tirez le vers le haut avec la souris de gauche.

Pour rendre une boîte plus large, mettez le curseur sur le carré noir du centre sur le côté droit ou gauche de la boîte et tirez le vers l'extérieur avec la souris de gauche.

Remarque: Quand vous repositionnez ou redimensionnez des items sur la barre de Recherche, veillez à ce que les items ne se chevauchent pas. GSAK ne remarquera pas cette disposition et il sera possible qu'un item soit partiellement ou complètement obstrué par un autre !

Une fois les changements terminés sur la barre de Recherche, cliquez «OK» dans la boîte de dialogue de la barre de Recherche Personnalisée afin de conserver vos changements.

PERSONNALISER D'AUTRES FONCTIONS DE GSAK



Il y a un bon nombre de fonctions dans GSAK que vous pouvez personnaliser, toutes accessibles sur le menu «Tools > Options», ou en cliquant sur le bouton «Tools» sur la barre de Lancement Rapide (tel qu'illustré à gauche de ce paragraphe). Pour débiter, cliquez sur le bouton «Tools» et, si ce n'est pas déjà affiché, allez sur l'onglet «General».

ONGLET *GENERAL*

Action par défaut quand vous cliquez deux fois sur un nom Waypoint

La flèche au bout de la ligne vous permet de choisir parmi un certain nombre de possibilités que GSAK peut faire lorsque vous cliquez deux fois sur un nom de Waypoint dans la grille principale de GSAK.

Il y a 19 actions différentes que GSAK peut exécuter quand vous cliquez deux fois sur une cache ! Pour plus d'information sur chacun des choix allez à «Help>Contents>Configuring GSAK>Options>GSAK Options: General», ou [Cliquez Ici](#) pour l'aide en ligne. Souvenez-vous que vous pouvez cliquer sur la vue de l'écran (à l'intérieur de l'aide de GSAK ou l'assistance en ligne) pour recevoir plus d'information détaillée sur l'item sélectionné !

MÉTHODE POUR IDENTIFIER LES CACHES PLACÉES (CACHÉES) ET LES CACHES TROUVÉES:

Ceci est le réglage qui dit à GSAK qui vous êtes. Ce réglage est très important pour que certaines caractéristiques de GSAK fonctionnent correctement, incluant le total des caches trouvées et placées afin de filtrer les caches trouvées des caches placées. Vous n'avez qu'à faire cet ajustement une fois et GSAK se souviendra qui vous êtes après cela.

Il y a quatre façons de vous identifier à GSAK. La plupart des utilisateurs de GSAK n'auront pas besoin de **Wild Card Match** ou **RegEx** et leur usage dépasse la portée de ce guide – pour plus d'information sur ces deux méthodes, consultez le fichier d'aide de GSAK. Pour utiliser soit le **Exact match** ou **Owner ID#**, cliquez sur le cercle devant le choix et entrez l'information pertinente telle qu'indiquée ci-dessous

La méthode la plus simple est **Exact Match**. Si votre nom de géocaching est "Géocacheur", vous inscrivez "Géocacheur" (sans les signes de ponctuation) ici pour identifier vos caches placées et trouvées. Cependant, dans certaines circonstances,

Exact match n'identifiera pas toutes vos caches trouvées et placées, c'est pourquoi "**Owner ID#**" est recommandé pour la majorité des utilisateurs.

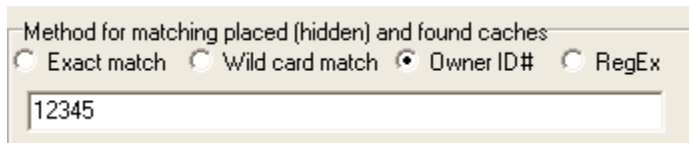
Owner ID# est un numéro unique assigné par Geocaching.com à chaque utilisateur. Votre **Owner ID#** ne changera pas même si vous changez votre nom de géocaching, et une cache que vous placez a toujours votre **Owner ID#** même si vous utilisé un alias pour "**Who Placed the Cache?**" sur le formulaire de Geocaching.com pour inscrire une nouvelle cache. **Owner ID#** est donc la méthode la plus fiable pour faire concorder toutes vos caches placées et trouvées.

Vous ne connaissez pas votre **Owner ID#** ? Vous pouvez le trouver facilement en utilisant une des approches suivantes :

- 1) *Si vous avez placé (caché) des caches* : allez à la page geocaching.com pour voir une cache qui vous appartient et téléchargez le fichier GPX pour cette cache. Chargez le fichier GPX dans votre base de données GSAK, ajoutez la colonne **Owner ID#** à votre fenêtre GSAK (voir Ajoutez et Enlevez des Colonnes, ci-dessus). Trouvez la cache qui vous appartient dans la grille GSAK et copiez le numéro de la colonne.
- 2) *Si vous avez trouvez des caches* : allez sur la page d'une cache que vous avez trouvée récemment sur Geocaching.com et téléchargez le fichier GPX pour cette cache. Ouvrez le dossier GPX avec n'importe quel éditeur de texte (ex : Notepad, Wordpad, Microsoft Word, Word Perfect). Recherchez (Édition>Rechercher dans la plupart des traitements de texte) pour le nom sous lequel vous avez enregistré la cache dans Geocaching.com. Cela devrait vous amener à une ligne qui ressemble à ceci **<groundspcak :finder id="123456">geocacher</groundspcak :finder>**. Votre **Owner ID#** est le nombre juste à droite de **groundspcak :finder id**.
- 3) *Si vous ne possédez pas de cache ou n'en avez pas trouvée* : Allez sur Geocaching.com et cliquez sur "**Forums**" dans le menu à gauche de la page. Descendez et cliquez "**Enter the Groundspcak Forums**". Cliquez sur la section "**Getting Started**" du Forum de discussion , ensuite cliquez dans la section "**Test Posting Area**" dans le haut des sujets de discussion, ensuite dans le bas de la page cliquez sur le bouton "**Add Reply**". Inscrire quelque chose dans la boîte de texte (ex :. juste un test) ensuite allez dans le bas de la page et cliquez sur le bouton "**Add Reply**". Déplacez votre curseur sur votre nom de géocacheur (ne pas cliquer dessus) il est situé dans le coin supérieur gauche du message que vous venez tout juste de rajouter. Votre **Owner ID #**

va apparaître dans la barre d'état au bas de votre fenêtre du logiciel d'internet que vous utilisez, immédiatement après le mot "**showuser=**".

À présent que vous avez votre **Owner ID#**, dans GSAK, allez au menu **Tools>Options>onglet General**, cliquez sur le cercle en avant de "**Owner ID#**" et entrez votre numéro dans la case blanche, et ensuite cliquez sur le bouton "OK" pour fermer cette boîte de dialogue.



Maintenant, allons voir quelques items dans le menu **Tools>Options>onglet General**:

Status Attributes: Vous permet de changer les couleurs désignées aux caches qui ne sont pas disponibles, placées par vous, trouvées par vous ou qui n'ont pas été trouvées par vous. Vous pouvez aussi désigner la priorité pour les couleurs – c'est-à-dire si une cache est à la fois non-disponible et non trouvée par vous la couleur avec la plus grande priorité est celle que GSAK utilisera. Vous pouvez aussi décider de surligner (couleur) le code GC ou la première colonne (indépendamment quelle information est dans la première colonne).

User Sort: L'ajustement **User Sort** vous permet d'établir comment GSAK se comporte quand vous cliquez deux fois sur une ligne de la colonne **User Sort** dans la grille GSAK. Chaque double clic sur la ligne dans la colonne **User Sort** pour un waypoint va obliger GSAK à insérer un nombre sur cette ligne pour cette cache. "**Current Value**" est un de moins que la valeur que GSAK va entrer la première fois que vous cliquerez deux fois sur la boîte **User Sort**, et "**Increment By**" est le nombre qu'il va rajouter chaque fois que vous cliquez sur la boîte **User Sort**. Par exemple, si vous voulez que GSAK fasse le numéro **User Sort** pour la première cache sur laquelle vous avez cliqué deux fois dans cette colonne "1", et que vous voulez rajouter 1 à chaque clic suivant (ex. : 2, 3, 4, 5), mettez la valeur **Current Value** à "0" et la valeur "**Increment By**" à "1".

Ceci est la manière très rapide pour demander des caches pour une sortie de géocaching (cliquez deux fois sur chaque ligne dans la colonne **User Sort** de chaque cache en ordre, ensuite cliquez l'entête de la colonne **User Sort** pour sélectionner les caches dans cet ordre). Remarquez que GSAK se souvient de la **Current Value** donc vous aurez à refaire la **Current Value** chaque fois que vous désirerez commencer un nouveau classement de caches.

Les autres options à l'intérieur de l'onglet **General** s'expliquent par elles-mêmes donc nous ne les couvrirons pas en détail ici. Nous recommandons cependant que vous jetiez un coup d'œil (et expérimenter les différents réglages) sur les autres options de cet onglet pour en savoir plus sur ce que vous devez faire pour que GSAK travaille pour vous !

L'ONGLET HTML

Le menu **Tools>Options >onglet HTML** est l'endroit où vous personnalisez les réglages pour les vues GSAK HTML (imprimer, exporter ou écran divisé).

URL personnalisé:

D'un plus grand intérêt pour la plupart des utilisateurs, c'est ici que vous pouvez ajouter "**Custom URL's**". Quand vous cliquez avec la souris de droite sur une cache dans la grille de GSAK, un menu apparaît et affiche un choix "**Custom URL's**". Ce sont des liens que vous pouvez activer pour cette cache comme par exemple, voir la page de la cache sur Geocaching.com, sur différents sites de cartes en ligne, etc. Il y a aussi un URL personnalisé pour inscrire une cache sur Geocaching.com (cela vous amène directement à la page de l'inscription pour cette cache) et une pour ajouter la cache à votre liste de caches à surveiller (**watchlist**).

Tous ces URL personnalisés sont affichés ici, si vous voulez savoir à quoi ils ressemblent et comment ils fonctionnent. Si il y a des URL personnalisés que vous n'utilisez pas, vous pouvez les enlever de la liste. Vous pouvez aussi ajouter de vos propres URL personnalisés ou de nouveaux URL découverts par d'autres utilisateurs (souvent annoncé dans le forum GSAK) en ajoutant une nouvelle ligne et en suivant le format illustré qui est : **Name=URL**. Prendre en note que si vous précédez n'importe quel URL personnalisé avec un point d'exclamation (!), cela va apparaître dans le HTML généré de GSAK. Pour plus d'information sur les URL personnalisés, consulter le fichier d'aide de GSAK (**Help>Contents>Configuring GSAK>Options>GSAK Options: HTML** ou l'aide en ligne ([Cliquez ici](#))).

ONGLET ABBREVIATIONS


Ajouter des Abréviations : L'Onglet Abréviations vous permet d'ajouter des abréviations géopolitiques (ex. : Geocaching.com nom de "l'état") pour votre région qui pourrait ne pas être standard dans GSAK. Pour ajouter une abréviation, placez la sur une nouvelle ligne et suivez le format indiqué, c'est-à-dire **Full Name=Abbreviation**.

En cliquant sur un des drapeaux par défaut pour les États-Unis, l'Australie ou le Canada, vous verrez les abréviations par défaut pour ce pays.

Convertir les Abréviations: Si vous cochez la boîte vis-à-vis **“Convert (abbreviate) state names on import”**, GSAK va exécuter une conversion des noms des États au complet pour leurs abréviations (pratique quand vous voulez afficher la colonne des États dans la grille tout en la laissant étroite pour que cela ne prenne pas trop d'espace sur l'écran) et de leurs abréviations pour leurs noms d'États complets.

Pour faire la conversion, cochez la boîte **“Convert”** et ensuite cliquez sur le bouton approprié (ex. : **“Full State to Abbreviation”** convertira tous les noms d'États présents et futurs à leurs abréviations tel que spécifié sur cette page).

Prenez plaisir à personnaliser GSAK de la manière que vous l'utiliserez !

	<p>L'Association Géocaching Québec par l'intermédiaire de ses membres, est heureuse de vous offrir cette traduction du document original <i>GASK201_English.doc</i>.</p> <p>Traduction : (Andouille) (Laval K9)</p> <p>Révision : Pierre Gaudreault (Équipe Ti~Pou)</p> <p>Et visitez le tout premier forum de discussion de langue française à parler et discuter de géocaching et GPS.</p> <p style="text-align: right;"><i>Version du 19 janvier 2008</i></p>
--	--